

**LEVERINGSBETINGELSER**

**FOR**

**ABONNEMENTSORDNING**

**AF**

**FJERNVARMEUNIT**

**2022**

## Indholdsfortegnelse

1. BAGGRUND .....	3
2. LEVERINGSGRÆNSE.....	3
3. VEDLIGEHOLDELSE AF ANLÆGGET.....	4
4. ADGANG TIL LOKALER.....	5
5. BETALING .....	6
6. BETALINGSMISLIGHOLDELSE .....	6
7. RETTIGHEDER OVER FJERNVARMEUNITTEN.....	6
8. ERSTATNING OG FORSIKRING .....	7
9. EJERSKIFTE ELLER UDLEJNING AF KUNDENS EJENDOM.....	7
10. OPSIGELSE OG UDTRÆDEN.....	7
11. MISLIGHOLDELSE.....	8
12. TILSYNS-OG KLAGEMYNDIGHED SAMT PRIVATLIVSPOLITK.....	8
13. IKRAFTRÆDEN OG ANMELDELSE.....	10

Bilag 1 - Indeholdt i abonnementsordningen

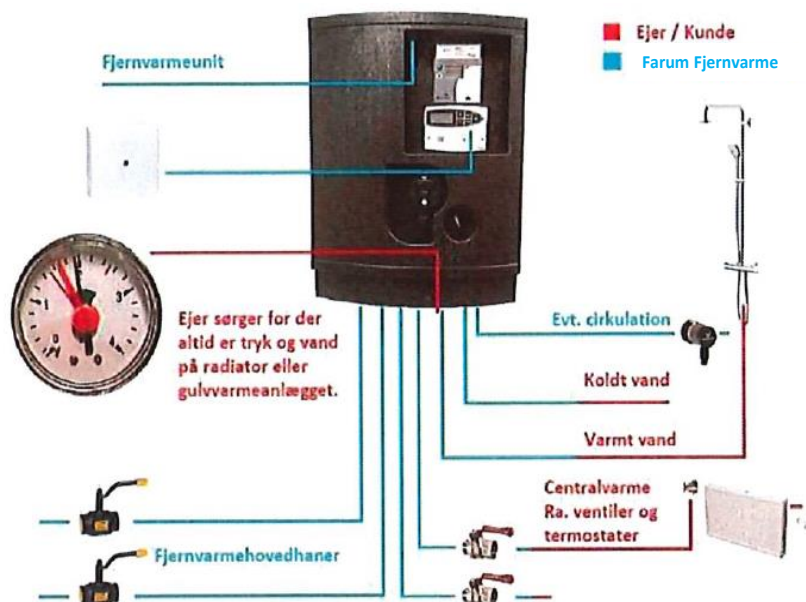
## 1. BAGGRUND

- 1.1. Med henblik på at optimere såvel Kundens som Farum Fjernvarmes varmesystem vedligeholder Farum Fjernvarme en fjernvarmeunit hos de Kunder, der indgår aftale om "Aftale om Fjernvarmelevering med Abonnementsordning".
- 1.2. Farum Fjernvarmes leveringsgrænse for kunder med Abonnementsordning er afgangsside af fjernvarmeunittens til- og afgangsventiler. Leveringsgrænsen er nærmere beskrevet i afsnit 2.
- 1.3. Såfremt der er uoverensstemmelse mellem "Leveringsbetingelser for Abonnementsordning" og "Almindelige leveringsbestemmelser for Farum Fjernvarme" samt "Tekniske leveringsbestemmelser for Farum Fjernvarme", har "Leveringsbetingelser for fjernvarmeunit - Abonnementsordning" - forrang.

## 2. LEVERINGSGRÆNSE

Farum Fjernvarmes leveringsgrænse for kunder med Abonnementsordning er afgangssiden af fjernvarmeunittens til- og afgangsventiler. Leveringsgrænsen er definerende for deling af ansvar for service og vedligehold. I nedenstående figur er Farum Fjernvarme ansvarsområde illustreret med blå og kunden ansvarsområde er illustreret med rød.

Side 3 af 10



### **3. VEDLIGEHOLDELSE AF ANLÆGGET**

- 3.1. Farum Fjernvarme er forpligtet til at holde fjernvarmeenheden i lovlig stand i enhver henseende, herunder at forestå ombygning m.v., såfremt dette er nødvendigt til opfyldelse af senere, ændrede krav.
- 3.2. Farum Fjernvarme vurderer og beslutter også, såfremt en ombygning af fjernvarmeenheden af andre årsager skulle være nødvendig.
- 3.3. Farum Fjernvarme forestår almindelig service og vedligeholdelse af fjernvarmeenheden frem til afgangssiden af fjernvarmeenhedens til- og afgangsventiler, således at denne er i sædvanlig god og brugbar stand og ikke udviser anden forringelse, end hvad der følger af almindeligt slid og ælde.
- 3.4. Kunden er forpligtet til, uden vederlag, at levere elektricitet til drift af fjernvarmeenheden.
- 3.5. Kunden er forpligtet til at sikre, at der er vand på centralvarmeanlægget.
- 3.6. Kunden er forpligtet til at følge Farum Fjernvarmes instrukser om fjernvarmeenhedens anvendelse, herunder at tilse fjernvarmeenheden efter Farum Fjernvarmes instrukser, samt til omgående at anmelde eventuelle skader eller driftsforstyrrelser på fjernvarmeenheden til Farum Fjernvarme.
- 3.7. Kunden kan også anmode om service og vedligeholdelse af fjernvarmeenheden. Anmodningen om service og/eller vedligeholdelse og eventuelle driftsforstyrrelser skal rettes til Farum Fjernvarme, som efterfølgende kontakter en VVS-installatør.
- 3.8. Inden Kunden anmoder om service og/eller vedligeholdelse, opfordres Kunden til selv at kontrollere, hvorvidt strømforsyningen til fjernvarmeenheden er i orden, samt om anlægsdele uden for fjernvarmeenheden, f.eks. radiatortermostaterne virker korrekt (ikke sidder fast). Kunden skal desuden selv orientere sig, om der eventuelt er driftsforstyrrelser hos Farum Fjernvarme, i det område hvor fjernvarmeenheden er installeret. Dette vil fremgå af Farum Fjernvarmes hjemmeside: [www.farum-fjernvarme.dk](http://www.farum-fjernvarme.dk).
- 3.9. Såfremt Kunden over for Farum Fjernvarme eller dennes servicepartnere anmoder om service og/eller vedligeholdelse, der ikke er omfattet af nærværende Aftale, skal Kunden betale til Farum Fjernvarme for hver anmodning, jf. det til enhver tid gyldige takstblad benævnt: Vagt-, Service- og Vedligeholdelsesudkald.

Eksempler på forhold, der ikke er omfattet af nærværende aftale i forhold til service og vedligeholdelse:

Fjernvarmeenheden er mangelfuld, beskadiget eller defekt pga. forhold, som kan tilregnes Kunden, jf. pkt. 7

Det konstateres ved besigtigelsen, at der ikke er defekte forhold på fjernvarmeenheden.

Anmodningen omfatter forhold, som i øvrigt ikke er dækket af FarumFjernvarmes pligt til at vedligeholde og yde service.

- 3.10. Farum Fjernvarme er ikke forpligtet til at vedligeholde og/eller servicerefølgende forhold:
- Defekte dele uden for fjernvarmeunitten, herunder utætte rør efter afgangssiden af fjernvarmeunitten.
  - Udskiftning/rensning/udsyring af varmtvandsbeholder, rør og flexslanger uden for fjernvarmeunittens kabinet.
  - Kontrol, udskiftning og fejlfinding på komponenter eller reguleringssystemer, der er monteret særskilt til drift af solvarmeanlæg eller andre kombinationsanlæg.
  - Demontering af skabe, hylder o. lign. for adgang til unitten. Fejlbetjening af klimastyringsanlæg.
  - Forhold, som skyldes Kundens fejlbetjening af fjernvarmeunitten, og herunder fejlbetjening, som kan henføres til personer, som Kunden har givet adgang til fjernvarmeunitten.
  - Strømsvigt.
  - Fejl, der er forårsaget af hærværk, brand, frost- og vandskade samt lynnedslag i elinstallationen.

Farum Fjernvarme er ikke ansvarlig for returtemperatur i Kundens fjernvarmeinstallation, men kan give Kunden generel rådgivning om indstilling og drift af anlægget.

#### **4. ADGANG TIL LOKALER**

Kunden er forpligtet til at lade Farum Fjernvarme, og dennes service- og samarbejdspartnere, forestå installation, service og vedligeholdelse af fjernvarmunitten, herunder til at give Farum Fjernvarme - eller den som Farum Fjernvarme måtte antage hertil - adgang til lokaler i fornødent omfang.

- 4.1. Farum Fjernvarme vil bestræbe sig på, i så god tid som muligt, at varsle Kunden, forinden adgang til Kundens lokaler ønskes.

[-

## 5. BETALING

Kunden betaler som vederlag for brugsretten til fjernvarmeenheden, og til dækning af vedligeholdelse og service på denne, en årlig takst, herefter benævnt "Abonnementsordningen". Taksten for "Abonnementsordningen" fastsættes efter varmeforsyningsloven som en kostægte tarif.

- 5.1. Den til enhver tid gældende størrelse af takst for "Abonnementsordning" fremgår af det gældende tarifblad for Farum Fjernvarme, og reguleres ud fra et princip om kostægte tarif. I enkelte tilfælde vil der med kunden aftales en forhøjelse af den kostægte tarif, - hvis det - ved gennemgang – konstateres at der er behov for ekstraarbejde før leveringsgrænsen.
- 5.2. "Abonnementsordning" betales fra det tidspunkt, anlægget er idriftsat og færdigmeldt.
- 5.3. Den årlige betaling af "Abonnementsordning" fordeles ligeligt på det antal aconto-rater, Farum Fjernvarme til en hver tid anvender for opkrævning af de almindelige acontobetaling for varme knyttet til ejendommen i henhold til "Almindelige leveringsbetingelser for Farum Fjernvarme", pkt. 6.1.
- 5.4. Ved forsinket betaling af "Abonnementsordning" beregnes en morarente fra forfaldstidspunkt, ligesom Farum Fjernvarme kan opkræve rykkergebyr i overensstemmelse med "Almindelige leveringsbetingelser for Farum Fjernvarme", pkt. 6.4.
- 5.5. Kunden er forpligtet til at betale "Abonnementsordning", selv om der konstateres beskadigelse, fejl eller mangler på fjernvarmeenheden, medmindre Kunden godtgør, at forholdet kan henføres til Farum Fjernvarme. Det samme gælder ved fjernvarmeenhedens undergang eller bortkomst.

## 6. BETALINGSMISLIGHOLDELSE

- 6.1. I tilfælde af manglende rettidig betaling gælder de samme retningslinjer som ved manglende betaling for fjernvarmelevering. Der henvises til "Almindelige leveringsbetingelser for Farum Fjernvarme" pkt. 6.

## 7. RETTIGHEDER OVER FJERNVARMEENHEDEN

- 7.1. Farum Fjernvarme er ejer af fjernvarmeenheden, og Farum Fjernvarme har tillige den fulde ejendomsret til genstande, der indføres i eller erstatter dele af fjernvarmeenheden.
- 7.2. Kunden kan ikke pantsætte, sælge, fremlæje, udlåne, overlade eller på anden måde faktisk eller retligt disponere særskilt over fjernvarme-enheden.
- 7.3. Serienumre, stelnumre, typebetegnelser, fabrikationsnumre eller lignende identifikation af det lejede må ikke fjernes eller utydeliggøres af Kunden eller

andre, der anvender Kundes ejendom.

- 7.4. Kunden accepterer, at fjernvarmeenheden mærkes på en sådan måde, at det udtrykkeligt fremgår, at fjernvarmeenheden er Farum Fjernvarmes ejendom.
- 7.5. Såfremt Kundens ejendom senere afkobles fjernvarmenettet, fjernes fjernvarmenuetten af Farum Fjernvarme for Kundens regning.

## **8. ERSTATNING OG FORSIKRING**

- 8.1. Farum Fjernvarme har risikoen for hændelige skader på fjernvarmeenheden.
- 8.2. Kunden hæfter for skader på fjernvarmeenheden, der er forårsaget ved ansvarspådragende adfærd af Kunden eller dennes husstand eller andre, som Kunden har givet adgang til den ejendom, hvor fjernvarmeenheden er installeret.
- 8.3. Farum Fjernvarme kan i intet tilfælde blive gjort ansvarlig for Kundens eller andres eventuelle driftstab, avancetab eller for andet indirekte tab, der måtte opstå.
- 8.4. I øvrigt gælder dansk rets almindelige erstatningsregler.

## **9. EJERSKIFTE ELLER UDLEJNING AF KUNDENS EJENDOM**

- 9.1. Kunden er forpligtet til at anmelde til Farum Fjernvarme, hvis der sker salg eller andet ejerskifte af Kundens ejendom.
- 9.2. Ejerskifte af ejendommen betragtes som opsigelse af aftalen om Abonnementsordningen medmindre ejendommens nye ejer indtræder i denne Abonnementsordning.
- 9.3. Dokument til overdragelse af aftalen kan rekvireres ved henvendelse til Farum Fjernvarme. Overdrages aftalen ikke, fjernes fjernvarmeenheden og kunden hæfter for beløb som omtalt i nedenstående punkt 10.

## **10. OPSIGELSE OG UDTRÆDEN**

- 10.1. Såfremt Kunden opsiges "Aftale om fjernvarmelevering" gælder de vilkår, der følger af "Almindelige leveringsbetingelser for Farum Fjernvarme" med følgende tilføjelse: Kunden har på udtrædelsestidspunktet tillige pligt til at betale et beløb til dækning af udgifter til fjernelse af fjernvarmeenheden. Nedtagningen af fjernvarmeenheden skal foretages af Farum Fjernvarme.
- 10.2. Farum Fjernvarme kan opsiges aftalen med 18 måneders varsel til udgangen af regnskabsår.

- 10.3. Såfremt Kunden ikke længere ønsker at have "Abonnementsordning", men fortsat ønsker at have en "Aftale om fjernvarmelevering", kan Kunden opsigse Abonnementsordning, med de opsigelsesvarsler, der følger af "Almindelige leveringsbetingelser for Farum Fjernvarme". Kunden har ved opsigelsesvarslets udløb pligt til at betale et beløb til dækning af udgifter til fjernelse af fjernvarmeenheden.

Nedtagningen af fjernvarmeenheden skal foretages af Farum Fjernvarme.

Kunden vil efter opsigelse af Abonnementsordning selv skulle etablere en fjernvarmeenhed, for fortsat at kunne modtage fjernvarme.

## 11. MISLIGHOLDELSE

- 11.1 Farum Fjernvarme kan uden varsel ophæve aftale om Abonnementsordning overfor Kunden, hvis Kunden gør sig skyldig i væsentlig misligholdelse, hvorunder blandt andet, men ikke alene, henregnes:

At Kunden undlader at betale forfaldne ydelser for brug af fjernvarmeenheden, jf. pkt. 5, senest 30 dage efter forfaldstid. Inden ophævelse, fremsendes rykker.

At Kunden forvolder skade på fjernvarmeenheden.

- 11.2 I tilfælde af ophævelse af aftale om Abonnementsordning er Kunden forpligtet til at betale til Farum Fjernvarme:

Alle forfaldne, ubetalte ydelser for brug af fjernvarmeenheden jf. aftale om Abonnementsordning

Erstatning for eventuelt yderligere tab, som Farum Fjernvarme måtte lide som følge af Kundens misligholdelse.

## 12. TILSYNS- OG KLAGEMYNDIGHED SAMT PRIVATLIVSPOLITIK

- 12.1. Ankenævnet på Energiområdet - Det alternative tvistløsningsorgan

Ankenævnet på Energiområdet varetager de konkrete civile retlige forbrugerklager, som eksempelvis klager over målt forbrug, restanceinddrivelse, forsyningsafbrydelse, flytteafregning, ejerskifte, udtrædelsesgodtgørelse mv.

Klagen skal typisk angå et økonomisk krav mod energiselskabet, f.eks. et krav om at få tilbagebetalt et beløb, fordi det faktiske forbrug ikke svarer til det målte forbrug.

Ankenævnet på Energiområdet  
Carl Jacobsens Vej 35  
2500 Valby  
Tlf.: 41 71 50 00  
[www.energianke.dk](http://www.energianke.dk)  
[post@energianke.dk](mailto:post@energianke.dk)



#### 12.2. Forsyningstilsynet

Forsyningstilsynet behandler klager over generelle forhold efter varmforsyningsloven og regler udstedt i medfør af loven, f.eks. klager over priser og generelle leveringsbestemmelser.

Forsyningstilsynet  
Torvegade 10  
3300 Frederiksværk  
Tlf.: 41 71 54 00  
[www.forsyningstilsynet.dk](http://www.forsyningstilsynet.dk)  
[post@forsyningstilsynet.dk](mailto:post@forsyningstilsynet.dk)

#### 12.3. Energiklagenævnet

Når Forsyningstilsynet har truffet en afgørelse, kan KUNDEN inden fire uger anke afgørelsen ved at sende en klage Energiklagenævnet:

Energiklagenævnet  
Toldboden 2  
8800 Viborg  
Tlf.: 33 95 57 85  
[www.ekn.dk](http://www.ekn.dk)  
[ekn@naevneneshus.dk](mailto:ekn@naevneneshus.dk)

#### 12.4. Datatilsynet

SELSKABET behandler KUNDERS, leverandørers og ansattes m.v., personoplysninger i henhold til reglerne i Databeskyttelsesloven og Persondataforordningen.

SELSKABETS privatlivspolitik kan hentes på selskabets hjemmeside [www.mid-delfartfjernvarme.dk](http://www.mid-delfartfjernvarme.dk) og der kan stilles spørgsmål til selskabets behandling af personoplysninger m.m. på fjernvarmeselskabets e-mailadresse [ffv@farum-fjernvarme.dk](mailto:ffv@farum-fjernvarme.dk)

KUNDEN m.v. har ret til at indgive en klage til Datatilsynet, hvis vedkommende er utilfreds med måden, SELSKABET behandler personoplysninger på. Datatilsynets kontaktoplysninger findes på [www.datatilsynet.dk](http://www.datatilsynet.dk)

#### 12.5. EU's klageportal

EU-Kommissionens online klageportal kan også anvendes ved indgivelse af en klage. Det er særlig relevant, hvis du er forbruger med bopæl i et andet EU-land. Klage indgives på: <http://ec.europa.eu/odr>

Ved indgivelse af klage skal du angive fjernvarmeselskabets e-mailadresse: [ffv@farum-fjernvarme.dk](mailto:ffv@farum-fjernvarme.dk).

### **13. IKRAFTTRÆDEN OG ANMELDELSE**

- 13.1. "Leveringsbestemmelser for Fjernvarmeunit Abonnementsordning" er vedtaget af bestyrelsen for Farum Fjernvarme den 10. marts 2022 og anmeldt til Forsyningstilsynet.
- 13.2. Leveringsbestemmelserne træder i kraft den 1. juni 2022.
- 13.3. Farum Fjernvarme er til enhver tid berettiget til at foretage ændringer i "Leveringsbestemmelserne for Fjernvarme på Abonnementsordning". Meddelelse om ændringer sker ved direkte henvendelse **til** kunden pr. brev, via Betalingsservicemeddelelse eller E-boks.

## BILAG 1 - Abonnementsordning

### Indeholdt i Abonnementsordning.

Demontering af det nuværende olie- eller gasfyr og kedel, inkl. afmontering af alle rør og kabler, samt fjernelse og bortkørsel.

Levering og montering af 1 stk. ny komplet Fjernvarmeunit. Levering og montering af udeføler inkl. 10 meter ledning/kabel.

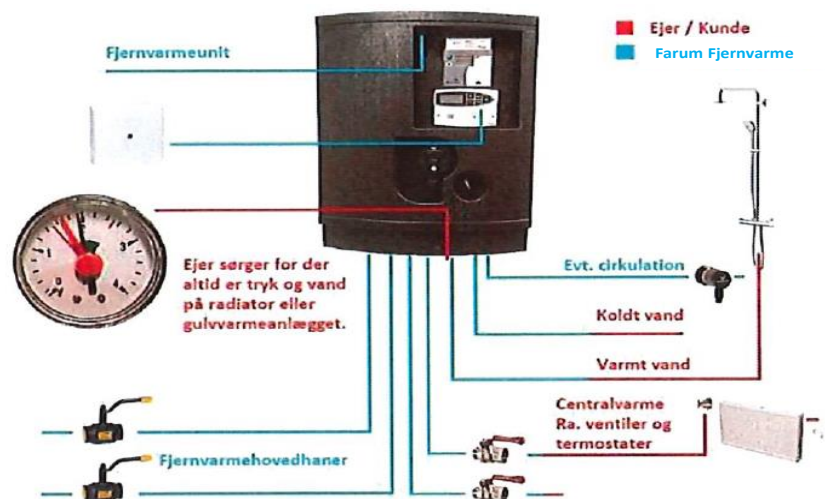
Levering og montering af fjernvarmemåler på unit eller i udvendigt fjernvarmeskab Opstart af fjernvarmeuniten samt indregulering.

Instruktion overfor for Kunden, i brug af fjernvarmeuniten.

Teknisk dokumentationsmateriale, kvalitetssikring og indreguleringsrapport. Ny fjernvarmeunit, når den er udtjent.

Service og vedligehold iht. nedenstående grænseflader.

Grænseflader



### B. Levering og montering

#### VVS -arbejder

Ny fjernvarmeunit placeres som udgangspunkt hvor nedtaget anlæg var placeret.

Fjernvarmeanlæg udføres som direkte anlæg eller indirekte anlæg. Valg af direkte eller indirekte anlægstype vurderes ud fra tilstanden på det eksisterende centralvarmeanlæg og rørføring

Nye rør fra Fjernvarmeunit tilkobles rørinstallation hvor eksisterende gas- og oliekedel, brugsvandsveksler, fjernvarmeunit eller varmtvandsbeholder var monteret.

Gennemskylning af brugsvandsinstallation samt rensning af filter i blandingsbatterier.

Gennemskylning af radiatoranlæg eller gulvvarmeanlæg.

Påfyldning af vand på varmeanlæg samt udluftning af varmeanlægget.

Eksisterende rør, fra hovedhane frem til målerens placering, som ikke er isolerede, isoleres og nye rør isoleres efter gældende regler.

#### EL-arbejder

Fjernvarmeunit tilsluttes nærmeste 230 V stik/ udtag. Stikudtag skal være med jord og være dækket af et eksisterende HPFI-relæ.

Fjernvarmemåleren tilsluttes 230 V i gruppetavlen, såfremt måleren ikke er leveret med batteri.

Montering af udeføler inkl. 10 meter ledning/kabel.

Montering af fjernvarmemåleren i udvendigt fjernvarmeskab. Hvis det ikke er muligt at placere et udvendigt fjernvarmeskab, placeres måleren i fjernvarmeuniten indvendigt. Ved afstand over 5 meter fra hovedhaner til fjernvarmeunit placeres fjernvarmemåleren lige efter hovedhanerne.

Lovliggørelse, udbedring eller etablering af ny 230 V installation hvis nødvendigt. Se under tillægspriser

Ønskes en anden placering af fjernvarmeunit og tilhørende rørføring som medfører meromkostning, aftaler installatøren en fast til lægspris og afregner dette direkte med kunden.

Ønskes etablering af nyt 230 V stikudtag ved fjernvarmeuniten afregner installatøren dette direkte med Kunden.

## BILAG 1 - Abonnementsordning

### C. Eksempler på installationsarbejde som ikke er indeholdt i aftalen og dermed betales af kunden tilinstallatøren

- Arbejde på varmeinstallation efter kuglehaner til radiator eller gulvvarmeanlæg. Udbedring af "ulovlig" rørinstallation.
- Anden placering af fjernvarmeunit som medfører meromkostning.
- Flytning eller etablering af 230V stikkontakt med jord samt opsætning af HPFI-relæ. Lovliggørelse af elinstallation(er).
- Fjernelse af asbest, PCB eller andre sundheds- og/eller miljøskadelige stoffer. Isolering af rør efter kuglehaner til radiator eller gulvvarmeanlæg.
- Isolering af rør eller kuglehaner, til radiator/gulvvarmeanlæg.
- Sammenbygning med andre varmekilder (solvarme, varmepumpe mv.)
- Bygningsarbejder, Tømrer, Malerarbejde efter endt installation.
- Afmelding af skorstensfejer.
- Reparation af tag og inddækninger efter fjernelse af stålskorsten.
- Opsigelse/afbrydelse af gasstik og fjernelse af gasmåler.
- Fjernelse eller aflukning af olietank.

Listen med eksempler på installationsarbejde, der ikke er indeholdt i aftalen, er ikke udtømmende, hvorfor der kan være særlige forhold omkring eksisterende fjernvarmeinstallation, som kræver ekstraarbejde.

### D. Tillægsarbejde

I forbindelse med besigtigelse af fjernvarmeinstallationen udfærdiges der et tilbud på det installationsarbejde, som ikke er indeholdt i aftalen. Tilbuddet på tillægsarbejdet sendes til Kunden og aftale omkring udførelse af dette skal være indgået, inden aftalen for en Abonnementsordning er gyldig og arbejdet igangsættes.